

UNA NUEVA ESPECIE DE *PEDARIDIUM*
(COLEOPTERA: SCARABAEINAE-COPRINI)

A NEW SPECIES OF *PEDARIDIUM*
(COLEOPTERA: SCARABAEINAE-COPRINI)

Antonio Martínez*

RESUMEN

En esta comunicación señalamos por primera vez para Venezuela al género *Pedaridium*, basados en una nueva especie del mismo: *P. bordoni* sp.nov. Este género, hasta el momento, era conocido únicamente de Sudamérica al sur de la línea ecuatorial; con la descripción de *P. maya* de la Península de Yucatán en México, se extiende ahora desde ese país hasta Argentina en toda la Región Neotropical.

PALABRAS CLAVES: *Pedaridium*, nueva especie, Coleoptera, Scarabaeinae, Venezuela.

ABSTRACT

In this paper the author describes a new species from Venezuela: *Pedaridium bordoni* sp.nov. The genus *Pedaridium* from Venezuela is mentioned for the first time known; with the description of *P. maya* from Mexico, the genus is known from this last country to Argentina in the Neotropical Region.

KEYWORDS: *Pedaridium*, new species, Coleoptera, Scarabaeinae, Venezuela.

INTRODUCCION

Como señalamos en el resumen y con la descripción de *Pedaridium bordoni* sp.nov., es mencionado por vez primera el género *Pedaridium* para la entomofauna venezolana. Lo mismo que decimos Halffter y yo para *Ipselissus*, es válido para

Pedaridium. Creemos que la entomofauna sudamericana no está bien coleccionada y mucho menos estudiada, siendo sólo algunos órdenes con familias de interés agrícola o médico las mejor conocidas. Entretanto aquellos órdenes que por el momento no presentan especies de interés económico, no sólo en Sudamérica, sino también en el resto de las regiones faunísticas, parecen ser ignorados, siendo los especialistas en los mismos normalmente desdeñados; pero en cuanto alguno de esos taxones despierta interés económico, surgen de todos los rincones del planeta especialistas en determinadas partes o en todo él haciendo un

*Investigador de Carrera; Consejo Nacional de Investigaciones Científicas y Técnicas en INESALT (Rosario de Lerma) y colaborando por el CONICYT con el Servicio de Paludismo en Salta.

“modus vivendi” del “estudio” de ese o esos artrópodos de utilidad.**

Pedaridium bordoni sp.nov.

(Figs. 1-6)

Dorsalmente el color general es castaño oscuro con tono apagado, a excepción del clipeo y tuberculito lateral del pronoto más brillantes, este último con visos cúpreos; región ventral concolor a la región dorsal, pero con tono plomizo; pilosidad que cubre las diferentes regiones del cuerpo normalmente corta, rojo dorada a casi rojo orín, ora poco más clara u oscura, lo mismo que la que cubre las patas. En algunos ejemplares, especialmente el dorso, con levísimo reflejo cobrizo.

♂ Cabeza con borde clipeal claramente escotado medialmente, a cada lado no formando diente y sí lóbulo redondeado, siendo allí fina pero conspicuamente elevado y la superficie del clipeo apretada y poco marcadamente punteada o rugoso punteada microscópicamente; dorsalmente los ojos poco visibles; clipeo y frente sin separación evidente, esta última con puntos pilíferos no aglomerados. Región ventral con borde clipeal marginado de seditas rígidas; mentón de borde anterior escotado y surco longitudinal medial. Pronoto con ángulo anterior poco saliente, romo; ángulo posterior inaparente por lo redondeado; superficie punteada, los puntos pequeños, pilíferos y algo irregularmente dispuestos, pero con algún aumento impresos, lateralmente sin impresión pero con tuberculito microscópico liso o con algún punto; borde lateral apenas arqueado y muy finamente rebordeado; borde caudal algo arqueado y un tanto anguloso en la región preescutelar. Esternelo evidente por detrás: superficie punteada; borde posterior marginado con seditas. Proepímero punteado. Proepisterna excavada, aparentemente impunteada. Elitro con estrías finas, pero claras, por detrás las 1 a 3 ensanchadas e impresas en sentido decreciente; interestrías prácticamente

planas en el disco, la superficie con dos hileras longitudinales, a veces un tanto irregulares, de puntos pilíferos; tubérculo humeral apenas insinuado; callo distal inaparente. Mesosternón irregularmente variolado, con escasas sedas finas y erectas. Sutura meso-metasternal como fina línea aquillada un tanto sinuosa que se pierde por detrás de las mesocoxas y tiene medial y anteriormente un microtubérculo. Metasternón en el disco y medialmente con impresión sulciforme longitudinal más marcada caudalmente, la superficie punteada, los puntos pilíferos, separados entre sí, las sedas cortas; región lateral con impresiones puntiformes generalmente semioceladas, irregulares, bastante aproximadas entre sí y pilíferas; triángulo metasternal en la mitad anterior liso, la mitad posterior sobre el borde caudal con impresiones puntiformes oceladas un tanto alargadas, bien marcadas y sin pilosidad apreciable. Tibia anterior corta y ancha, en los 2/3 distales sobre el borde lateral con 3 dientes crecientes y por detrás de éstos el borde pudiendo ser muy irregular o microscópicamente serrulado, el borde interno distalmente en pequeño ángulo dentiforme aguzado que puede ser algo arqueado, borde distal rectamente truncado; espolón triangulariforme, corto, algo arqueado y aguzado; tarso achatado, poco más largo que el ancho distal de la tibia; uñas acodadas, la rama proximal lobuliforme, la distal levemente arqueada, fina y aguda. Tibia media corta y bien ensanchada distalmente, el borde látero-ventral con una seda espinosa corta y algo saliente, la faz dorsal en la mitad distal algo irregular, los bordes laterales marginados con seditas, el borde distal ventralmente con seditas escamiformes cortas, espolones agudos, el dorsal el más largo y fino, el ventral más corto y algo arqueado; tarso subigual en largo a la tibia; artejos 1 y 2 subiguales en largo, 3 y 4 decrecientes; uñas grandes, finas y agudas, ampliamente arqueadas. Tibia posterior con borde ventral algo sinuoso, el medial proyectado en denticulo corto que puede ser un tanto arqueado, espolón más largo que el 1er. artejo tarsal; tarso muy similar al del par anterior. Los fémures ventralmente cubiertos con puntos pilíferos que son más abundantes en el anterior. Abdomen con esternitos soldados (I a V) y perdiéndose medialmente; VI (visible) muy grande e insinuán-

**Llamamos “utilidad” a toda aquella situación de interés económico, ya sea agrícola o médica, en este último rubro también está involucrada la parte médico-veterinaria.

dose entre las metacoxas; superficie medialmente impuntuada, lateralmente con impresiones marcadas que pueden ser aglomeradas; los II a V con hilera de microimpresiones alargadas y todos con seditas cortas y decumbentes que pueden ser caducas. Pigidio grande, un tanto reflejado, convexo, separado del prepigidio por surco transversal casi recto y la superficie cubierta de puntos pilíferos. Genital esclerosado con tambor subigual a 3 veces el largo de los parámetros, cilindroide, algo arqueado dorso-ventral y levemente angostado distal; parámetros, en norma dorsal, soldados a la base, en el resto separados en casi toda su extensión por membrana angosta, distalmente algo ensanchados, el ápice un tanto arqueadamente truncado; en Norma lateral algo sinuosos, con borde ventral un tanto escotado y en la mitad distal pudiendo converger hacia el ápice.

LARGO 5-6,1; ancho del pronoto: 2,2-2,3; ancho máximo: 2,5-2,9 mm aproximadamente.

EJEMPLARES EXAMINADOS Y PROCEDENCIA

14 ♂♂, todos de Venezuela, 3 del Estado Guárico, Calabozo, VI-63, VII-67 (C. Bordón y A. Martínez-col.); 6, Estado Barinas, Santa Bárbara, IV-81 (G. y H. Martínez-col.); 4, Estado Monagas, Josepín, IX-65, XII-66 (F. Fernández Y.col.); 1 Estado Anzoátegui, Paryaguan, VII-62 (J. y L. Bechyné-col.). Holotipo ♂ y 7 Paratipos ♂ en la colección Martínez en Salta, Argentina; 3 paratipos ♂ en la colección de la Facultad de Agronomía de Maracay, Estado de Aragua y 1 Paratipo ♂ en la colección Bordón, también de Maracay (El Limón), en el mismo Estado, Venezuela; 1 Paratipo ♂ en la colección del INESALT (Rosario de Lerma) en Salta y 1 Paratipo ♂ en la colección entomológica del Museo Argentino de Ciencias Naturales de Buenos Aires, ambos en Argentina.

♀. Difiere del ♂ por muy pocos caracteres, siendo los principales la forma más corta distalmente del borde interno, normal y bien arqueada de la uña del tarso anterior; medialmente acortamiento del abdomen y el pigidio poco reflejado; la puntuación puede ser más o menos marcada, pero no es para tomar en cuenta, lo mismo que la ornamentación

pilosa, que puede ser más corta y menos tupida; en lo demás muy similar al sexo opuesto.

LARGO 4,9-5,3; ancho del pronoto: 2,3-3; ancho máximo: 2,8-3,5 mm aproximadamente.

EJEMPLARES EXAMINADOS Y PROCEDENCIA.

16 ♀♀ de Venezuela, 7 Estado Barinas, Santa Bárbara, IV-81 (G. y H. Martínez-col.); 6 Estado Monagas, Josepín, VIII-IX-65 y 66 (F. Fernández Y. y C.J. Rosales-col.); 1 Estado Anzoátegui, Paryaguan, VII-67 (J. y L. Bechyné-col.); 2 Estado Aragua, Maracay (El Limón), V-57 y VI-64 (L. Bechyné-C. Bordón-col.).

Alotipo ♀ y 9 Paratipos ♀ en la colección Martínez; 2 Paratipos ♀ en la colección de la Facultad de Agronomía, 2 Paratipos ♀ en la colección Bordón y 2 Paratipos ♀ (1 en la colección INESALT y 1 en la colección entomológica del Museo Argentino de Ciencias Naturales).

Esta especie, por la ausencia de dientes en el borde clipeal, es próxima a *P. Paranaense* Arrow, de la que se diferencia por la distinta puntuación del pronoto e impresión de las estrías elitrales, siendo el principal carácter el dado por los parámetros ♂ que, del mismo formato, son dorsalmente menos o nada gibosos y más largos.

Por el aspecto general podríamos señalarla como forma septentrional de *P. paranaense*, a la que únicamente se puede aproximar, aunque por su aspecto pertenece al grupo formado por *P. cryptops* y *P. mansosotoi*.

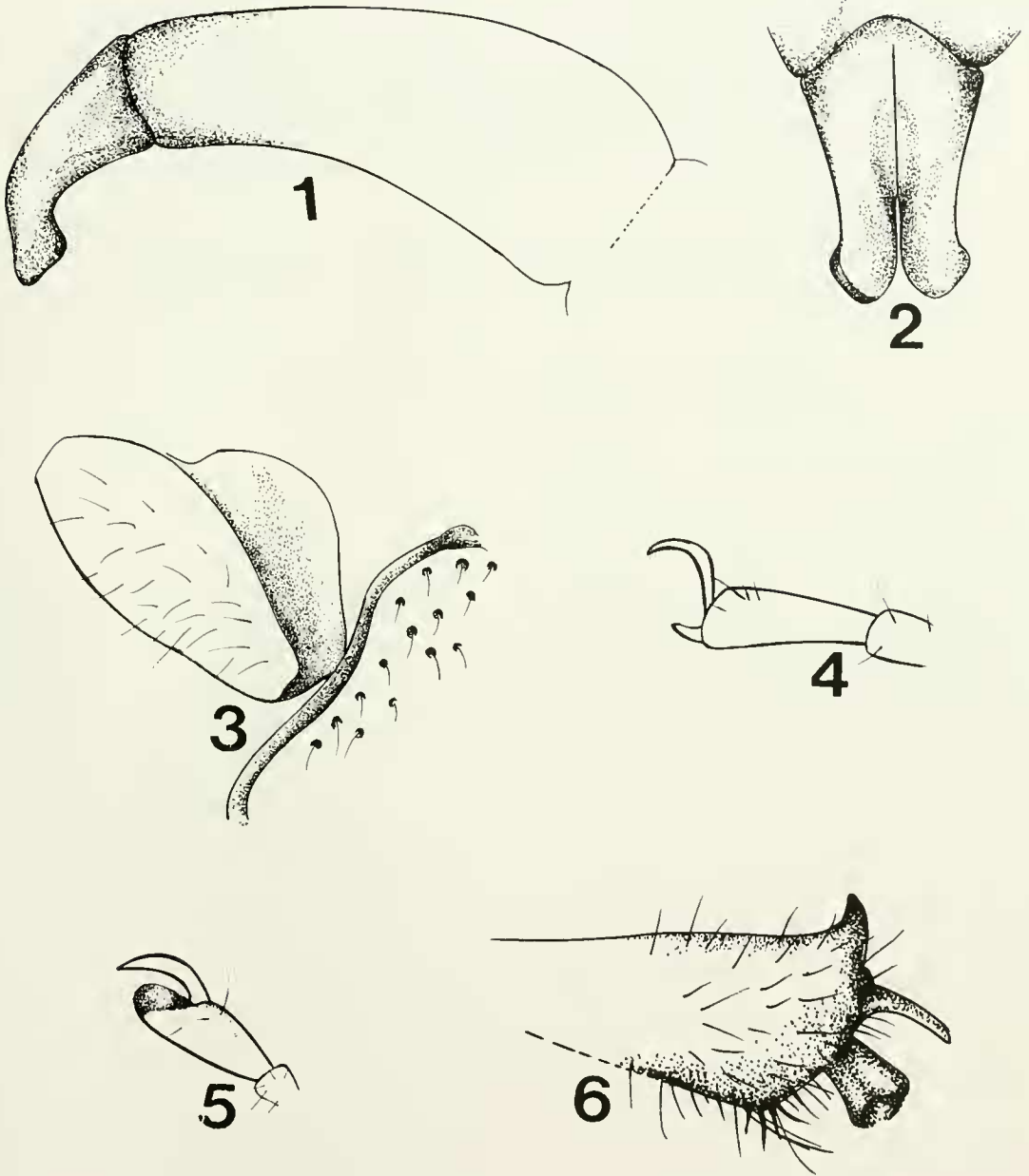
AGRADECIMIENTOS

Tenemos el placer de dedicar esta especie a nuestro amigo y gran colaborador, el Ing. don Carlos Bordón A., de El Limón, Maracay, en el Estado de Aragua, Venezuela, por sus siempre renovadas atenciones para con nosotros.

PRINCIPAL BIBLIOGRAFIA

ARROW, G.J., 1913. Some new species of lamellicorn

- beetles from Brazil. Ann. Mag. Nat. Hist., ser. 8, vol. 11, pp. 456-466.
- ARROW, G.J., 1931. The coleopterous genus *Trichillum* (Copridae), with a key to the species - Ann. Mag. Nat. Hist., ser. 10, vol. 8, pp. 609-611.
- BALTHASAR, V., 1938. Neue Gattungen und Arten der südamerikanischen Coprophagen (4. Beitrag Zur Kenntnis der Scarabaeiden der neotropische Region) - Ent. Blatt., vol. 34, pp. 210-223, illustr.
- BALTHASAR, V., 1939. Monographie der Gattung *Trichillum* Harpold. - Vest. Cs. Zool., Spol., Praha (6/7), pp. 11-26, illustr.
- BOUCOMONT, A., 1928. Coprophages d'Amérique du Sud nouveaux ou peu connus. - Bull. Soc. Ent. France, pp. 186-194.
- VON HAROLD, E., 1868. Die Choerididen Gattungen *Uroxys* und *Trichillum*. - Col. Hefte, vol. 3, pp. 33-55.
- HOWDEN, H. F. AND O. P. YOUNG, 1981. Panamian Scarabaeinae: Taxonomy, distribution, and habits (Coleoptera, Scarabaeidae) - Contr. Am. Inst. Ann. Arbor, 18 (1), pp. 1-173, illustr.
- MARTINEZ, A., 1951. Scarabaeinae nuevos o poco conocidos 1.- Mis. Est. Pat. Reg. Arg., Bs. As., 22(79), pp. 31-40, illustr.
- MARTÍNEZ, A., 1959. Catálogo de los Scarabaeidae argentinos (Coleoptera). - Rev. Mus. Arg. C.N., Zool. 5(1), pp. 1-126, mapas illustr.
- MARTÍNEZ, A., 1974. Una nueva especie de *Ateuchina* (Col. Scarabaeidae, Coprini). - An. Soc. Cient. Arg., Bs. As., 197 (4/6), pp. 65-68.
- MARTINEZ, A., 1987. Los Scarabaeinae de la provincia de Salta (Coleoptera). - An. Soc. Cient. Arg. Bs. As., 216, pp. 45-69.
- PEREIRA CMF, F. S., 1946. Escarabeideos Americanos. - Livr. hom R.F. d'Almeida, pp. 289-294, illustr.
- RATCLIFFE, B. C., 1980. New species of Coprini (Coleoptera: Scarabaeidae: Scarabaeinae) taken from the pelage of three tree sloths (*Bradypus tridactylus* L.) (Edentata: Bradypodidae) in Central Amazonia with a brief commentaries on Scarab-sloth relationships. - Col. Bull., N.Y., 34(4), pp. 337-350, illustr.
- ROBINSON, M., 1948. Two New Species of Neotropical Scarabaeidae (Coleoptera). - Ent. News, Philadelphia, 59, pp. 149-151.



FIGS 1-6. *Pedaridium bordoni* sp.nov. Fig.1. Parámetros y aproximadamente 2/3 del tambor en vista lateral; Fig.2. Parámetros en vista dorso-anterior; Fig.3. Vista de sutura meso-metasternal (lado izquierdo); Fig.4. Uña de pata anterior ♂; Fig.5. Uña de pata anterior ♀; Fig.6. Extremo distal de tibia posterior.